

Omgevings- analyse 2035

Met welke ontwikkelingen moet VRBZO rekening houden de komende jaren?

April 2025



Als Veiligheidsregio Brabant-Zuidoost (VRBZO) maken we de samenleving veiliger. Ons doel is om mensen bewust te maken van risico's in de omgeving. We willen iedereen laten inzien dat incidenten en rampen in veel gevallen voorkomen kunnen worden. En als er dan toch iets gebeurt, staan we klaar om te helpen. Om dat te bereiken kijken we verder dan vandaag. We leren van het verleden, werken nu aan fysieke veiligheid en kennen de risico's van de toekomst.

Door het opstellen van de **Omgevingsanalyse 2035** weten we welke ontwikkelingen in de regio Zuidoost-Brabant spelen of verwacht worden de komende jaren en van invloed zijn op (fysieke) veiligheid of op de bedrijfsactiviteiten en -processen van VRBZO. Deze analyse is daarmee de basis voor de op te stellen **Strategische Visie VRBZO 2035** en het **Regionaal Beleidsplan 2027-2030**.

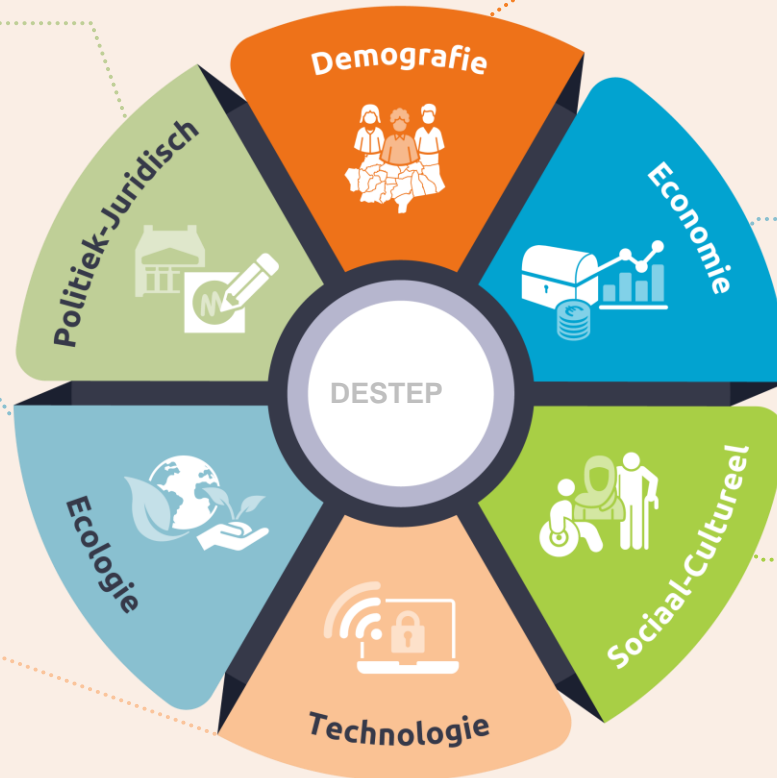
De omgevingsanalyse is gebaseerd op de DESTEP-methode en is tot stand gekomen in co-creatie met eigen medewerkers, medewerkers van gemeenten, externe partners en onze bestuurders.



Leeswijzer:

- De 6 thema's uit de DESTEP-methode zijn voor de omgevingsanalyse van elkaar gescheiden. In de praktijk overlappen deze thema's elkaar deels.
- Er zit overlap tussen de effecten op veiligheid en de effecten op bedrijfsprocessen omdat ontwikkelingen die de bedrijfsprocessen bemoeilijken/vergemakkelijken ervoor zorgen dat de veiligheid slechter/beter geborgd kan worden.
- Geschetste ontwikkelingen en effecten zijn opgesteld met een tijdshorizon tot 2035. Veel ontwikkelingen zijn nu al zichtbaar, maar zullen in de toekomst mogelijk versterkt zichtbaar zijn.

Omgevingsanalyse 2035



- Bestuurlijke inrichting internationaal-nationaal-lokaal
- Politiek veranderend landschap en politieke kleuring
- Nieuwe en meer regelgeving/juridische vereisten

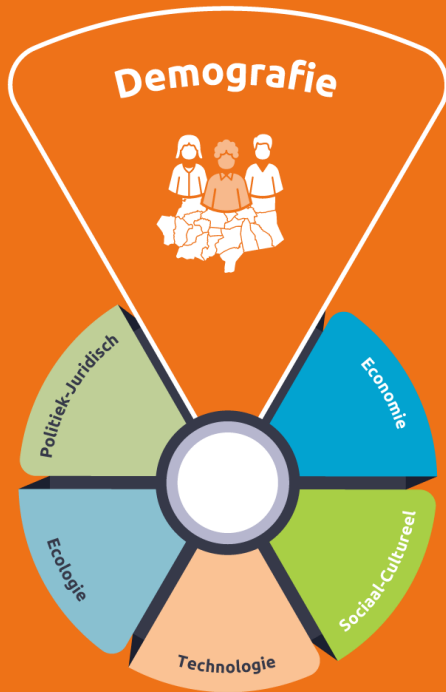
- Verhoogd risico op wateroverlast en overstromingen
- Groeiend aantal natuurbranden
- Toename extreme en langdurige hitte en langdurige droogte
- Druk op biodiversiteit en natuurlijke hulpbronnen
- Versterking van duurzaamheidswetgeving
- Toename van circulaire economie en duurzaam bouwen

- Artificiële intelligentie
- Quantumtechnologie
- Immersieve technologieën
- Robotica
- Netwerken/verbinding
- Energietechnologie

- Bevolkingsgroei (in stedelijke gebieden)
- Dubbele vergrijzing
- Ontgroening (minder jongeren in landelijk gebied)
- Migratie en diversiteit
- Huishoudverduinning

- Economische groei vlakkt af in Nederland, maar Brainport zorgt voor schaaalsprong
- Veranderende arbeidsmarkt
- Toenemende automatisering en digitalisering
- Transitie naar 'Groene Economie': energietransitie en circulaire economie
- Andere inrichting van leefruimte in Nederland en Zuidoost-Brabant (wonen, werken, reizen)
- Spanning op balans tussen beleidshervormingen en overheidsfinanciën

- Toenemende polarisatie, afname vertrouwen overheid en dalende verdraagzaamheid
- Gescheiden leefwerelden en afname sociale samenhang
- Veranderende gezinsstructuur
- Wokeness en cancelcultuur



Algemene ontwikkelingen

Demografie bestudeert de samenstelling en ontwikkeling van de bevolking. Factoren zoals geboortes, sterfte, migratie en vergrijzing bepalen hoe bevolkingsgroepen veranderen en wat de invloed is hiervan op de samenleving.

- Bevolkingsgroei (in stedelijke gebieden); Zuidoost-Brabant verwacht een groei van ongeveer 142.900 inwoners tussen 2023 en 2050.
- Er is toenemende (dubbele) vergrijzing waarbij er steeds meer ouderen zijn en deze ouderen ook steeds ouder worden.
- In Zuidoost-Brabant is sprake van ontgroening: het aandeel jongeren in de bevolking neemt af, vooral in landelijke gebieden.
- Migratie speelt een cruciale rol in de bevolkingsgroei en diversiteit. In 2024 had 11,1% van de bevolking in Zuidoost-Brabant een buitenlandse nationaliteit. Dit percentage neemt toe.
- In de regio is een trend van huishoudverdunding zichtbaar: het aantal personen per huishouden neemt af.

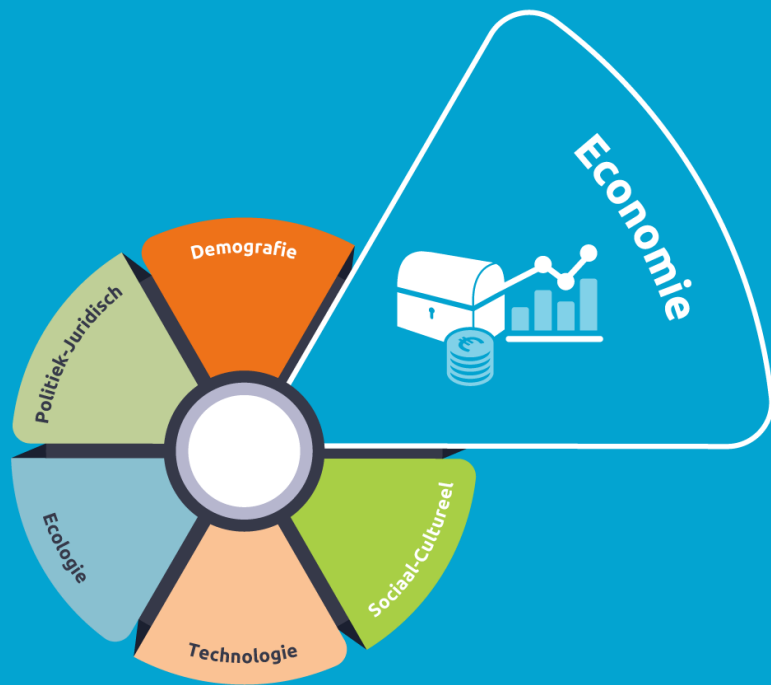


Belangrijkste effecten

- ✓ Bevolkingsgroei/**verdichting** in stedelijke gebieden leidt tot verandering in **risicoprofielen** (meer incidenten); **complexere (brand)risico's** en minder zicht op brandveiligheid.
- ✓ Door toename van het aantal huishoudens en huishoudverdunding neemt de **druk op hulpdiensten toe**.
- ✓ Groei van arbeidsmigranten en expats kan zorgen voor **sociale spanningen** tussen groepen met verschillende normen en waarden.
- 🏠 VRBZO moet in toenemende mate rekening houden met **culturele verschillen bij grootschalige rampen/crisis** (instructies, omgangsvormen).

- ✓ **Demografische veranderingen hangen nauw samen met sociaal-culturele aspecten, zoals weerbaarheid, samen en zelfredzaamheid.** De mate waarin er wel/geen sprake is van bovenstaande aspecten, heeft invloed op de veiligheid. Bijvoorbeeld: op het moment dat er veel sociale controle is voor kwetsbare doelgroepen, verzacht dat de effecten van een aantal van de demografische ontwikkelingen.
- ✓ **Bezuinigingen in de zorgsector** (o.a. verzorgingshuizen) staan haaks op demografische veranderingen, zoals dubbele vergrijzing en huishoudverdunding en verergeren daarmee de veiligheidsrisico's.
- 🏠 De voorziene veranderingen in de bevolkingssamenstelling vragen mogelijk om een andere **inrichting van onderdelen** (o.a. brandweer, GHOR) en **rolduidelijkheid** over waar de VR wel en niet van is.





Algemene ontwikkelingen

Economie gaat over de productie, distributie en consumptie van goederen en diensten. Factoren zoals werkgelegenheid, inflatie, economische groei en koopkracht bepalen de financiële stabiliteit van een land, regio of organisatie.

- Economische groei in Nederland vakt af door geopolitieke spanningen en vergrijzing van de beroepsbevolking, maar Brainportregio als high-tech centrum trekt veel bedrijven en activiteiten.
- Veranderende arbeidsmarkt, zoals een tekort aan vakmensen in de techniek en ICT en ook door de vergrijzing.
- Er is sprake van toenemende digitalisering en automatisering.
- Transitie naar 'Groene economie': energietransitie en circulaire economie.
- Andere inrichting van leefruimte zoals wonen, werken, wegen en OV (bijvoorbeeld Knoop XL).
- Er is een verschuiving van taken naar lokaal bestuur met (te) krappe financiële compensatie door het Rijk.

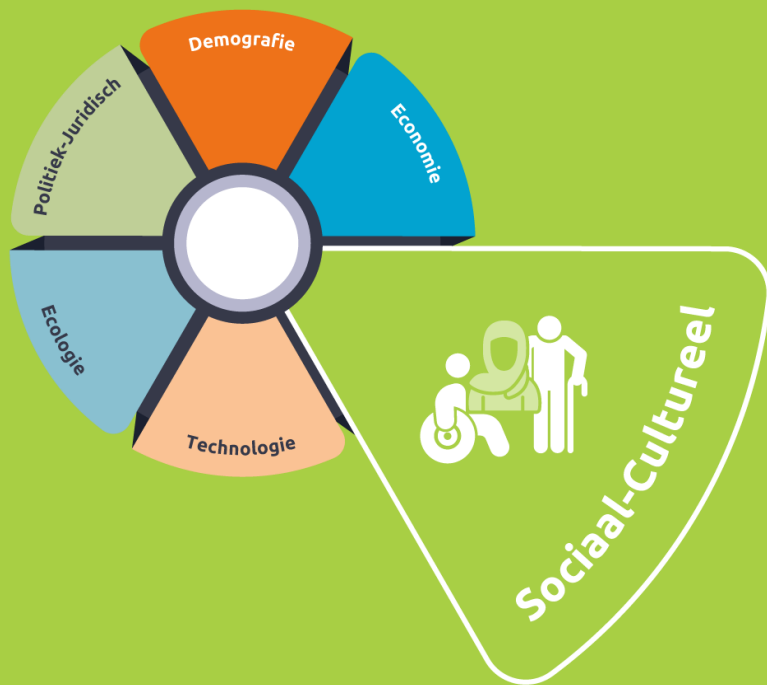


Belangrijkste effecten

- ✓ Een snelle groei van de (maak)industrie leidt tot groeiende **complexiteit** in incidentbestrijding en crisisbeheersing.
- ✓ Door toenemende automatisering en digitalisering van bedrijven en organisaties in onze regio hebben uitval van nutsvoorzieningen en vitale infrastructuur een steeds grotere **ontwrichtende impact**.
- ⚙️ Spanning op de balans tussen behoudshervormingen en overheidsfinanciën creëert een noodzaak maar ook een kans om **samen te werken met andere organisaties** (gemeenten, andere veiligheidsregio's, NIPV, etc.).
- ⚙️ De schaa sprong van Brainport vraagt om **intensivering** van de crisisorganisatie en de noodzaak om aan **scenarioplanning** te doen.
- ⚙️ **De bedrijfscontinuïteit** van de VR staat onder druk doordat de **taken en verantwoordelijkheden** van de veiligheidsregio onvoldoende zijn **gedefinieerd**. De **schaarste van middelen** leidt tot het moeten maken **van ingewikkelde keuzes**.

- ✓ Brainport zorgt voor veel werkgelegenheid in de regio, maar het leidt ook tot **grote verschillen in inkomen en ongelijke groei**. Dit resulteert in een **groter beroep op de VR, complexere incidenten** en het heeft effect op de **aanrijtijden** bij noodsituaties.
- ✓ Geopolitieke spanningen hebben effect op de hoofdrolspelers van Brainport zoals ASML. De **afhankelijkheid** van de regio van deze organisaties **zorgt voor kwetsbaarheid**.
- ⚙️ **De economische groei** van de regio biedt kansen, maar tegelijkertijd zorgt **vergrijzing** van de beroepsbevolking **voor capaciteitsproblemen**. **Vergrijzing** leidt er daarnaast toe dat **specialistische kennis verloren gaat**.





Algemene ontwikkelingen

Dit omvat de normen, waarden, tradities en gedragingen binnen een samenleving. Factoren zoals levensstijl, religie, onderwijs en sociale structuren beïnvloeden hoe mensen met elkaar en met maatschappelijke ontwikkelingen omgaan.

- Toenemende polarisatie en afname van vertrouwen in de overheid.
- De scheiding tussen leefwerelden van Nederlanders met verschillende welvaartsniveaus neemt toe. Verschillen worden groter en gemeenschapszin vermindert.
- Achter de gemiddeld stevige sociale samenhang in Nederland gaan flinke verschillen schuil tussen groepen in de bevolking.
- De gezinsstructuren in Nederland veranderen. Er is bijvoorbeeld vaker sprake van alleenstaande ouders.
- Er is sprake van toenemend activisme gericht op het agenderen van maatschappelijke thema's en ervaren onrecht, zoals grensoverschrijdend gedrag en sociale ongelijkheid.

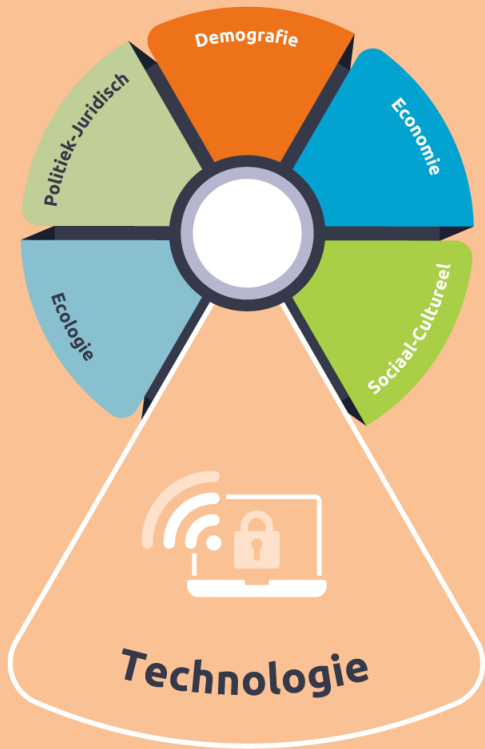


Belangrijkste effecten

- ✓ **Polarisatie** en afnemend vertrouwen in de overheid zorgen voor een toename van het aantal **complexe crisissituaties**.
- ✓ **Verlies van vertrouwen** in de overheid kan leiden tot maatschappelijke onrust maar ook invloed hebben op de **effectiviteit van crisisinterventies** doordat het draagvlak van beleid afneemt.
- 🏠 Door toenemende diversiteit en toenemend activisme gericht op thema's als grensoverschrijdend gedrag is het ook voor VRBZO van belang om aandacht te hebben voor **sociale veiligheid** van eigen personeel en de eigen **organisatiecultuur**.

- ✓ **Toenemende diversiteit** binnen de samenleving vraagt om vanuit **verschillende perspectieven** naar het concept veiligheid te kijken.
- ✓ Crisissituaties zijn **sneller complex** doordat de ene crisis de andere kan ontsluiten en er vaak **meerdere partijen** bij betrokken zijn.
- ✓ De **pluriforme samenleving** en generatieverschillen in de regio zorgen voor mogelijkheden, maar kunnen ook leiden tot o.a. **taalbarrières bij crises**. De **druk op maatschappelijke instanties** neemt toe en spanningen in de samenleving kunnen ontstaan en leiden tot **onbegrip en miscommunicatie**.





Algemene ontwikkelingen

Technologie beschrijft de innovaties en ontwikkelingen in kennis, apparatuur en processen die de maatschappij en economie veranderen.

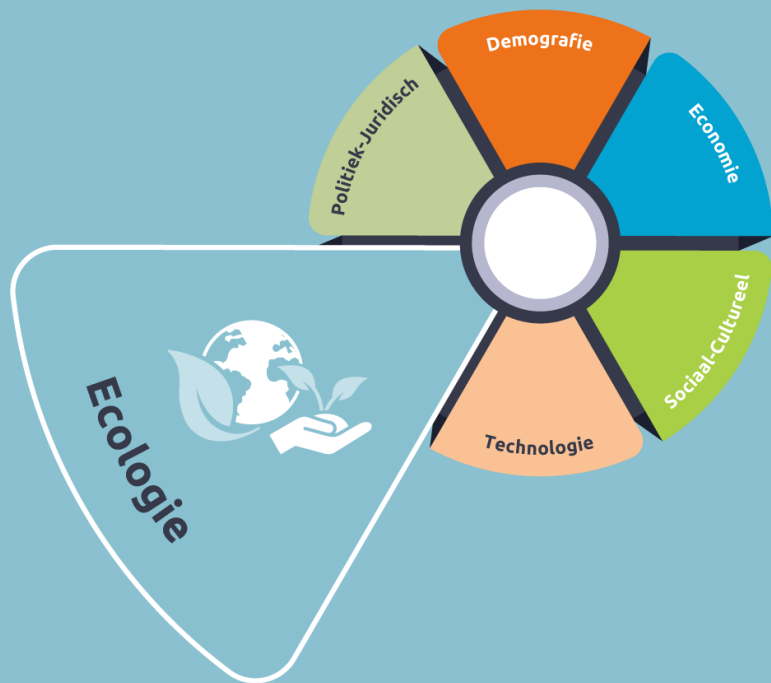
- Artificiële intelligentie is enorm in opkomst. Het is een van de meest transformerende technologieën en overtreft elke andere technologische innovatie in impact.
- Opkomst van quantumtechnologie; deze technologie maakt supercomputers exponentieel sneller dan traditionele computers. De afhankelijkheid van dit soort technologie zorgt voor een grotere kwetsbaarheid voor cyberaanvallen.
- Immersieve technologieën dompelen gebruikers onder in virtuele of hybride werelden. Digitale ervaringen worden net zo belangrijk en consequent als ons offline leven. Kunnen we in de toekomst de werkelijkheid en de virtuele wereld nog van elkaar onderscheiden?
- Robotica wordt steeds meer het omhulsel van AI en worden daarmee machines die kunnen waarnemen, denken en handelen.
- Mobiel internet met 6G biedt hogere snelheden, capaciteit en betrouwbaarheid en gaat verdere digitalisering en verduurzaming nog verder ondersteunen.



Belangrijkste effecten

- ✓ **Robots** kunnen bijdragen aan snellere en veiligere crisisrespons.
- ✓ **Voorspellen, monitoren en signaleren** van risico's door middel van artificiële intelligentie maakt dat betere beheersing kan plaatsvinden.
- ✓ Mensen vertrouwen soms blind op technologie en denken hierdoor minder zelf na. Dit kan effect hebben op de vindbaarheid en **zelfredzaamheid** van inwoners.
- 📄 Artificiële intelligentie heeft ook zijn weerslag op de bedrijfsprocessen van VRBZO. Dit maakt sneller, efficiënter en pro-actiever werken mogelijk. Bijvoorbeeld: door voorspellend vermogen van AI is het mogelijk om sneller te handelen en een **betere inschatting van passende inzet** te kunnen maken bij crisis.
- 📄 Inzet van technologie vraagt om een andere **expertise**. Data-analisten, ICT en cybersecurity experts zijn vereist (ook voor VBRZO), maar er is schaarste op de arbeidsmarkt.
- ✓ De toenemende mate van technologische ontwikkelingen leidt tot **veel kansen en veel risico's**. Belangrijke vragen/onderdeel van discussie blijft de menselijke component. Hoe zorgen we ervoor dat we de werking van de technologie blijven begrijpen en zorgen we dat **iedereen** (zowel inwoners als VRBZO) mee blijft komen met de ontwikkelingen?
- 📄 Door technologie zien de deelnemers verbeteringen in de **veiligheid van personeel**, zo is realistischer trainen mogelijk en is het mogelijk om robots in te zetten in gevaarlijke situaties.
- 📄 Een risico is dat de **continuïteit van de bedrijfsprocessen** in het geding komt als technologie niet meer werkt. De organisatie wordt steeds afhankelijker van complexe systemen die we minder goed begrijpen, waardoor uitval een groot effect op de operaties heeft.





Algemene ontwikkelingen

Ecologie gaat over de wisselwerking tussen mens en milieu. Factoren zoals klimaat, biodiversiteit, grondstoffen en duurzaamheid spelen een rol in hoe samenlevingen omgaan met hun leefomgeving en natuurlijke hulpbronnen.

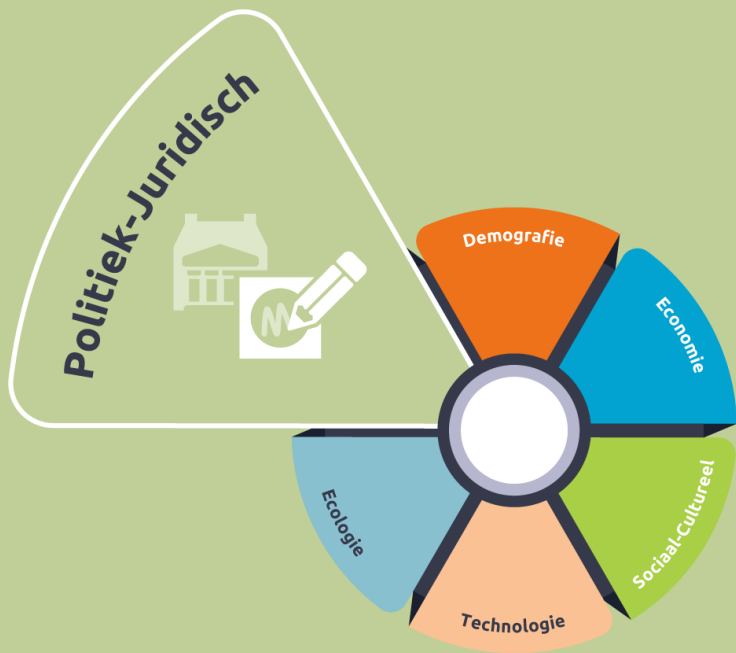
- De toename van extreem weer zorgt voor langere en heftigere regenbuien met als gevolg een verhoogd risico op wateroverlast.
- We verwachten een groeiend aantal en heftigere natuurbranden door droogte.
- Toename van extreme en langdurige hitte.
- Door druk op de biodiversiteit en natuurlijke hulpbronnen is onze drinkwatervoorziening niet altijd meer vanzelfsprekend. Dit komt ook door droogte en industriële groei.
- Versterking van duurzaamheidswetgeving en milieubeleid.
- Toename van circulaire economie en duurzaam bouwen.



Belangrijkste effecten

- ✓ Droogte en een groeiend aantal natuurbranden kan leiden tot **schade en uitval vitale infrastructuur** en een bedreiging vormen voor de **continuïteit** van de brandweer door **overbevraging**.
 - ✓ Verhoogd **risico op wateroverlast en overstromingen** brengt de continuïteit van de samenleving in gevaar.
 - ✓ Er ontstaat een kans op **tekort aan schoon drinkwater**, met effecten op landbouw, gezondheid, fysieke veiligheid.
 - ✓ Initiatieven voor **klimaatadaptatie** en vergroening van steden, zoals zero-emissiezone (meer elektrische voertuigen) dragen bij aan het mitigeren van klimaatverandering. Echter leiden zij tegelijkertijd ook tot veiligheidsrisico's, zoals meer kans op **accubranden**.
 - ⚙️ **Druk op biodiversiteit en natuurlijke hulpbronnen** maakt dat **andere materialen en middelen** nodig zijn om het werk uit te kunnen voeren.
- ⚙️ Tijdens een (langdurige) crisissituatie is de vraag wat de kerntaken van de VR zijn en hoe hierop **prioritering** plaatsvindt. De VR kan niet alles oppakken. Daarom is aandacht nodig voor het **vergroten van de zelfredzaamheid van inwoners**.
 - ⚙️ Er is noodzaak tot het vergaren **van nieuwe kennis, middelen en expertise** om de uitdagingen binnen ecologie het hoofd te bieden.





Algemene ontwikkelingen

Dit omvat wet- en regelgeving, overheidsbeleid en politieke structuren die invloed hebben op de economie en de samenleving. Het gaat om nationale en internationale wetten, belastingen, handelsregels en bestuur.

- De bestuurlijke inrichting verandert. Er komt meer centrale sturing vanuit Europa en het Rijk. En de landelijke overheid draagt steeds meer taken over aan gemeenten en dus ook aan veiligheidsregio's.
- Het politieke landschap en de politieke kleuring verandert. Door geopolitieke spanningen is er een toename van cyberdreigingen en is er sprake van hybride oorlogsvoering. Tegelijk is er een terugtrekkende beweging van Defensie rond civiel-militaire samenwerking. Daarnaast is er een groeiende politieke focus op preventie in plaats van een focus op de respons bij incidenten.
- Er is steeds vernieuwde en meer regelgeving en er ontstaan strengere juridische vereisten. Dit op het gebied van klimaat, stikstof, natuurbeheer, AVG- en privacy. Ook is er een grotere roep om transparantie (Wet open overheid en Wet digitale overheid).



Belangrijkste effecten

- ✓ Het **ad-hoc** toebedelen van taken en het **ontbreken** van een **duidelijke koers** kan er toe leiden dat de VRBZO onvoldoende voorbereid en uitgerust is voor haar taken. Het risico bestaat daarnaast dat **'traditionele taken'** ondergesneeuwd raken en voorbereiding daarop onvoldoende is.
- ✓ (Het achterlopen van) **regelgeving** bemoeilijkt de inzet van nieuwe **technologieën** zoals drones, camera's en AI voor crisismangement.
- ⚙️ Als het **aantal crises toeneemt** waarvoor VRBZO aan de lat staat, moet de organisatie daarop tijdig ingericht worden.
- ⚙️ Onzekerheid over **financiering** en **verschuiving in prioriteiten** kan leiden tot tekorten in materieel en personeel voor noodhulp.
- ⚙️ De Veiligheidsregio wil **wendbaar en flexibel te zijn**, o.a. in de vernieuwing van materiaal, maar slaagt hier nog niet voldoende in, o.a. door regelgeving.

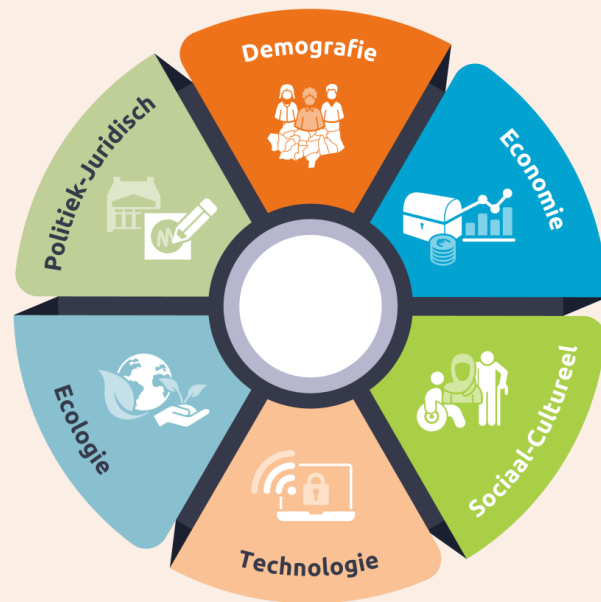
- ✓ **(Geopolitieke) ontwikkelingen, leiden tot een verruiming van het takenpakket van de VR.** Hierdoor bestaat het risico dat traditionele taken ondergesneeuwd raken. Daarnaast is ander/meer personeel en/of opleidingen nodig.
- ⚙️ De veiligheidsregio's kennen allemaal een net **andere inrichting**. Dit **bemoeilijkt de samenwerking**, vooral op planmatig niveau, omdat crises (regio) grensoverschrijdend zijn.
- ⚙️ Een **versnipperd en veranderlijk politiek landschap zorgt voor gebrek aan focus, richting en keuzes**. Effect hiervan is dat de VRBZO niet (op tijd) weet waar ze op in moeten zetten en waar ze wel/niet van zijn.
- ⚙️ In tijden van crisis wordt vaak **landelijk gestuurd, maar is de financiering regionaal geregeld**. Een veiligheidsregio moet hiertussen laveren en dit bemoeilijkt de taakuitvoering.



Geraadpleegde bronnen


Voor het opstellen van de Omgevingsanalyse 2035 zijn veel bronnen geraadpleegd zoals:

- Concept Regionaal Risicoprofiel VRBZO 2025-2028
- Rijksbrede Risicoanalyse
- Trendanalyse Nationale Veiligheid
- Toekomstverkenning Nationale Veiligheid
- Veiligheidsberaad Strategische agenda
- Landelijke Agenda Crisisbeheersing
- Toekomstverkenning Brandweezorg
- Toekomstverkenning Crisisbeheersing
- Programmaplan MRE
- Handreiking Veilige klimaatadaptatie





Veiligheidsregio Brabant-Zuidoost (VRBZO)

 Postbus 242
5600 AE Eindhoven

 info@vrbzo.nl