

# De Omgevingsvisie

## Eenvoudig beter én veiliger

Veiligheid is een klassieke kerntaak van de overheid. De aanstaande Omgevingswet moet de balans tussen het benutten en beschermen van de fysieke leefomgeving versterken. De nieuwe wet beoogt een samenhangende benadering, ruimte voor lokaal maatwerk en betere en snellere besluitvorming. Met de Omgevingswet worden de regels voor ruimtelijke ontwikkeling vereenvoudigd en samengevoegd, zodat het bijvoorbeeld makkelijker is om bouwprojecten te starten.

De omgevingskwaliteit van de publieke ruimte is een samenspel van afwegingen. Variabelen zijn onder meer leefbaarheid, gezondheid, mobiliteit, werkgelegenheid, duurzaamheid, financiën én veiligheid. Een blauwdruk bestaat niet. De meerwaarde van uw veiligheidsregio? Vanaf de tekentafel samen nadenken hoe we plannen tot een fysiek veilige realiteit kunnen maken. Denk daarbij aan:

- beleid
- planregels;
- omgevingswaarden;
- kennisdeling initiatiefnemer;
- toetsen vergunningen.

Veiligheid weegt u aan de voorkant van het proces mee. Sleutelen achteraf, omdat de 'paragraaf veiligheid' onvoldoende is uitgewerkt, kan de ruimtelijke structuur en ontwerpqualiteiten schaden. Reparatie van de plannen kost extra tijd en geld.

### De eerste, cruciale stap: het samen scherpstellen van een Omgevingsvisie.

Het gewenste gebruik van een gebied staat centraal bij het bepalen wat een voldoende veilige leefomgeving is. Onderdeel daarvan is het in de Omgevingsvisie beleidsmatig vastleggen van de beschermingsstrategie rondom risico's; hoe en wanneer zijn de mensen in de omgeving van een risico voldoende beschermd. Deze gebieden om risico's heen worden aandachtsgebieden genoemd. Wanneer het bijvoorbeeld voor de mensen in een bepaald aandachtsgebied beter is deze te ontvluchten, stelt dat vervolgens in het Omgevingsplan andere eisen aan gebouwen, omgeving, communicatie en voorbereiding van hulpdiensten, dan wanneer het beter is dat deze mensen (langdurig) binnen moeten blijven en de gebouwen en de omgeving als schuilplaats gaan gebruiken.

Het Algemeen Bestuur - de 21 burgemeesters - heeft Veiligheidsregio Brabant-Zuidoost aangewezen als partner om gemeenten te ondersteunen op het gebied van veiligheid in de Omgevingsvisie. Wij beschikken hiervoor over specialisten Risicobeheersing. Ons aanbod, vanuit 'honderden' jaren ervaring met preventie en repressie: over de grenzen heen kijken, best practices en elkaar inspireren om tot mooie, betaalbare en veilige plannen te komen.

Uw veiligheidsregio kan u ondersteunen in het duiden van de risico's, de aandachtsgebieden en het daarvan afgeleide, gewenste beleid. In het Omgevingsplan kunnen daar vervolgens planregels en omgevingswaarden aan gekoppeld worden. De omgevingsvisie vormt als het ware de paraplu voor het onderliggende omgevingsplan, programma's en vergunningen. Bijkomend voordeel van beleid is ook dat dit toch ruimte geeft voor die vernieuwende ontwikkelingen waar de regels van te voren geen rekening mee hebben gehouden.

Om u te helpen beleid te vormen over veiligheid, bieden we u een aantal kernwaarden aan. Noem het (ontwerp)principes of de kaders en kansen waarmee de fysieke leefomgeving zo veilig mogelijk kan worden ingericht.

**De Omgevingsvisie geeft u de kans om veiligheid tot een thema te maken waarover aan de voorkant wordt nagedacht!**



Neem contact met ons op wanneer u wilt weten wat we voor u kunnen betekenen.

**omgevingsadvisering@vrbzo.nl of tel: 040-2203 203**

# Kansen voor een veilige fysieke leefomgeving

Maak de Omgevingsvisie 'eenvoudig beter en veiliger'

De aanstaande Omgevingswet versterkt de balans tussen het benutten en beschermen van de fysieke leefomgeving. Variabelen zijn onder meer leefbaarheid, gezondheid, mobiliteit, werkgelegenheid, duurzaamheid, financiën én veiligheid. Om u te helpen een visie te vormen over veiligheid, bieden we u een aantal kernwaarden aan.

De kernwaarden vormen input voor de omgevingskwaliteit 'veilige fysieke leefomgeving'. Het zijn (ontwerp)principes of de kaders waarmee de fysieke leefomgeving zo veilig mogelijk kan worden ingericht. In het Omgevingsplan kunnen daar vervolgens planregels en omgevingswaarden aan gekoppeld worden. Op deze manier wordt veiligheid een thema waarover aan de voorkant wordt nagedacht.

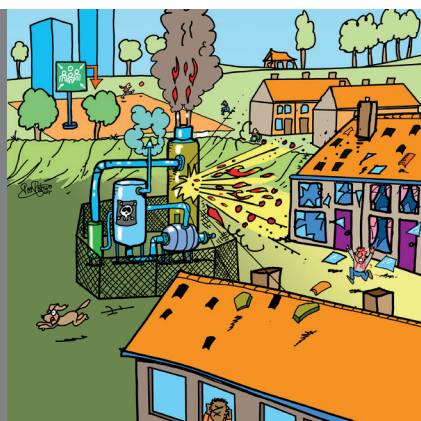


## Samen werken aan een veilige fysieke leefomgeving

Initiatiefnemers van nieuwe ontwikkelingen, maatschappelijke organisaties, gemeenten en andere overheden streven samen naar een veilige(re) leefomgeving. Dit is een gezamenlijke verantwoordelijkheid. Het werkt het beste wanneer een initiatiefnemer of de gemeente al in een vroeg stadium nadenkt over veiligheid. VRBZO biedt aan op dat moment al mee te denken en een gesprekspartner te zijn voor de initiatiefnemer en de gemeente. In de Omgevingsvisie kan de gemeente vastleggen hoe deze samenwerking het beste vorm krijgt.

## Afstand tot de risico's vergroot de veiligheid

Met risico's bedoelen we bijvoorbeeld droog bos, hoog water, een bedrijf dat werkt met gevaarlijke stoffen of het vervoer daarvan. Als bij zo'n risicobron iets gebeurt, kan dat grote gevolgen voor en effecten op de omgeving en haar bewoners hebben. Bij een nieuwe ruimtelijke ontwikkeling is het daarom van belang te kijken naar de omgeving en de risico's die zich in de buurt bevinden. Om het aantal slachtoffers te verlagen wil je grote groepen mensen of mensen die zichzelf niet kunnen redden bij een noodgeval (jonge kinderen, gehandicapten, zorgbehoevenden) op afstand van een risicobron hebben. Zij hebben dan meer tijd om in veiligheid gebracht te worden.



## Bouwwerken en omgeving bieden bescherming

Incidenten zijn niet uit te sluiten, ongeacht de voorzorgsmaatregelen. Mensen in de omgeving van een incident moeten de mogelijkheid hebben om te schuilen of nadelige effecten moeten worden vertraagd. Door bewust na te denken over de manier van bouwen, type en inrichting van gebouwen, kunnen mensen beschermd worden tegen de gevolgen van bijvoorbeeld: rookwolken bij brand, explosies, de verspreiding van giftige gassen, of uitval van nutsvoorzieningen.



## Bouwwerken en gebieden zijn snel en veilig te verlaten

Als bebouwing en de omgeving onvoldoende bescherming bieden bij incidenten, voorkomt een veilige ontvluchting (evacuatie) verdere slachtoffers. Goede vluchtroutes vergroten de zelfredzaamheid van mensen in het gebied. Bij nieuwe ruimtelijke ontwikkelingen is het goed vooraf een analyse van de risico's te maken. Op basis hiervan kunnen de gebouwen en ontsluitingswegen zo ontworpen worden dat mensen veilig en snel naar een veilige omgeving kunnen vluchten.

## De omgeving maakt snel en effectief optreden van hulpdiensten mogelijk

Bij deze kernwaarde gaat het om 3 dingen:

- Hulpverleners kunnen het snelst optreden als ze goed bij een incident kunnen komen. Een goed doordachte bereikbaarheid en aanrijdroutes van gebieden, gebouwen, bedrijven en evenemententerreinen zijn daarom belangrijk.
- Voor een effectief optreden van hulpverleners is het van belang om te weten wat ze aan kunnen treffen. Wonen of verblijven er minder-zelfredzame mensen? En welke risico's zijn er (in de omgeving)? Actuele informatie over deze zaken moet toegankelijk zijn voor hulpdiensten.
- Wanneer voldoende bluswater voorhanden is, kan de brandweer snel en efficiënt optreden. Dit beperkt de gevolgen voor de omgeving en haar bewoners. Er is dan een snellere terugkeer naar de 'normale' situatie mogelijk. Ook de opvang van (vervuild) bluswater is belangrijk om het milieu zo min mogelijk te schaden.



## Mensen zijn bekend met risico's en weten hoe te handelen

Een samenleving heeft altijd te maken met risico's. Communicatie over risico's zelf en de voorbereiding erop, draagt bij aan de zelfredzaamheid en samenredzaamheid van bewoners.

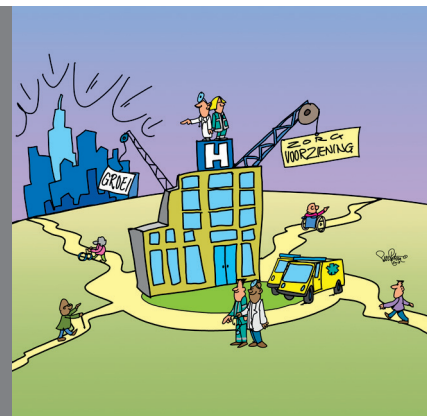
Het uiteindelijke doel is dat iedereen die in een gemeente verblijft weet welke risico's er zijn, hoe ze zich kunnen voorbereiden en wat ze kunnen doen in het geval van crisissituaties. Daar hoort ook kennis van de inrichting van de omgeving en van de mogelijkheden om te handelen bij. Hierdoor stijgt het veiligheidsbewustzijn van mensen en is het handelingsperspectief bekend.

## Voorzieningen in de zorg zijn toegankelijk voor en afgestemd op inwoners en bezoekers

Inwoners en bezoekers van de regio hebben een bepaalde zorgbehoefte. Het is belangrijk dat zorgorganisaties zoals ziekenhuizen, huisartsen en de ambulancedienst hierop zijn berekend, onder alle omstandigheden.

Bij ruimtelijke ontwikkelingen zal gekeken moeten worden wat de gevolgen zijn voor de zorgorganisaties. Bij een groei van het aantal inwoners of bezoekers zullen ze meegroeien. Maar bij krimp is het van belang dat zorgvoorzieningen op peil blijven.

Kortom, voor alle verschillende doelgroepen is passende zorg bereikbaar, ook bij incidenten of crisis.



Neem contact met ons op wanneer u wilt weten wat we voor u kunnen betekenen.  
**omgevingsadvisering@vrbzo.nl of tel: 040-2203 203**